

SERHAT KALKINMA
AJANSI

Keşif Analiz Raporu

EYLÜL 2021



ozc.com.tr



Bu proje dosyası OZC İnternet Teknolojileri Ltd. Şti. tarafından hazırlanmıştır.
İzinsiz kopyalanamaz veya çoğaltılamaz.

Soru, Görüş ve Önerileriniz İçin ;
info@ozc.com.tr

Giriş

Turizm, günümüzde en önde gelen boş zaman değerlendirme aktivitesi ve ekonomik faaliyetlerden bir tanesidir. Bununla birlikte dolaylı veya doğrudan alakalı pek çok sektörde ideal kalkınma araçlarından biridir. Turistlerin bir bölgenin doğası, kültürü, tarihi, gastronomisi ile ilgili davranışı, bölgedeki nüfus azalmasını önleyerek coğrafi bölgenin sürdürülebilirliğine ve yerel ekonomisine de katkı sağlamaktadır.

Bir turistik destinasyonu diğer turistik destinasyonlardan ayıran, farklılaştıran ve cazip hale getiren unsurlar bulunmaktadır. Bu unsurları; sanat faaliyetleri, tarihi ve kültürel değerler, spor faaliyetleri, alışveriş olanakları, eğlence ve mutfak olarak saymak mümkündür. Kamu kurumlarının bu unsurların ön plana çıkarılmasına ilişkin önemli görevleri bulunmaktadır. Bu alanla ilgili olarak yapılacak projeleri desteklemek ve hatta bizzat projeleri geliştirmek kamu kurumlarının önemli görevlerindedir.

Bölgede turizm açısından değerli unsurlar ile ilgili üretilen-satılan ürünlerin neler olduğuna dair ve bununla birlikte gelecekte üretilmesi muhtemel hediyelik ürünlerin neler olabileceğine dair bir araştırma yapılmıştır.

Araştırmanın Amacı

- ✓ Ağrı , Ardahan, Iğdır ve Kars illerinin turistik kaynaklarının sahip olduğu potansiyelin belirlenmesi,
- ✓ Turizm destinasyon ve turistik unsur çeşitlerinin sınıflandırılması ve illerdeki dağılımının gözlenmesi,
- ✓ İllerdeki turistik unsurlarla ziyaretçi ilişkilerinin gözlenmesi,
- ✓ Turistik unsurlara yönelik üretilen hediyelik eşya türlerinin araştırılması,
- ✓ Hediyelik eşya ham madde ve üretici durumunun araştırılması,
- ✓ Bölgede yeni hediyelik eşya üretimi ile ilgili fikir edinilmesi,
- ✓ Bölgenin tanıtımında sürdürülebilir bir ürün üretim mantığının belirlenmesi.

ARDAHAN İLİ

Ardahan

Türkiye'nin Doğu Anadolu Bölgesi'nin kuzey sınırında yaklaşık 5000 km² alana sahip Ardahan ilinde merkez hariç, Çıldır, Damal, Göle, Hanak ve Posof ilçeleri bulunmaktadır. Posof ilçesi (1500 m) dışında, tüm ilçe ve il merkezi 1900 m yüksekliğin üzerinde kurulmuştur. Bu yükselti farkı yalnızca Posof ilçesinin iklimsel koşullarını diğerlerinden farklı kılmaktadır. Posof ilçesi, etrafı dağlarla çevrili olmasından kaynaklı mikro klima özelliği göstermektedir. İl genelinde karasal iklim hakimdir. Kışlar uzun ve sert geçmektedir. Bu yönüyle kışların en soğuk geçtiği illerimizden biridir.

Ardahan Kalesi çevresinde gerçekleştirilmiş olan prehistorik araştırmalar, (M.Ö. 3500-2000) bölgede Eski Tunç Çağı'na ait yerleşmenin varlığını göstermiştir. Ardahan tarihi hakkındaki ilk bilgiler M.Ö.1280 yılında Asurlular çivi yazılarında Ur-Artu (yukarı ülke) olarak bahsettikleri Urartu Krallığına dayanmaktadır. Kaleler ve kuleler şehri olarak bilinen Ardahan'ın bu mimarisi o dönemlerden itibaren ortaya çıkmaya başlamış ve Osmanlı dönemine kadar tamir ve genişletmeler yapılarak gelişmiştir.

Ardahan'ın turizm potansiyelini oluşturan tarihi ve coğrafi varlıkların yanında sosyal-kültürel ve sportif unsurlar da bulunmaktadır. Gün geçtikçe turizm eğilimlerinde doğaya yönelim belirgin oranda artmaktadır. Kentsel yoğunluğu atmak isteyen insanlar kitle turizminin alternatifi olan ve birçok farklı adla tanımlanan sürdürülebilir turizm, doğa turizmi, eko turizm, yeşil turizm, kırsal turizmi Ardahan'da uygulamak mümkündür. Bunun yanında Ardahan'ın kendine has birçok kültürel ve folklorik özellikleri de bulunmaktadır.

Ardahan ili hediyelik eşya durum tespiti için gerçekleştirmiş olduğumuz gezimizde bizlere başlangıçta Ardahan YDO yetkilisi eşlik etmiştir. Ayrıca Ardahan Belediye Başkanı tüm il gezimiz boyunca bizlere eşlik etmiştir. Gezimiz esnasında Ardahan Ticaret ve Sanayi Odası Başkanı ve tüm yerel basın platformlarından yetkililerle sohbet etme, görüş alışverişi imkanı bulunmuştur.

Ardahan Kars'a yakın bir ilimizdir. Bu ilimizde Kars'ın ortak noktası olan birçok unsur mevcuttur. Bu ortak unsurlardan önemlilerinden bazıları şu şekilde belirtilebilir:

Kaşar : Göle, Kars ile Ardahan arasında bir yerleşim yeri olup Ardahan iline bağlıdır ancak Ardahan ili yerel temsilcilerinin ilettikleri bilgi ile Göle'nin kaşar yapımında en başarılı birkaç köyü Kars iline bağlanmış, devamında Kars ilinde kaşar üretimi başlamıştır. Yani Ardahanlı yetkililer kaşarın asıl sahibinin Ardahan olduğunu ancak kaşarın tanıtımını Kars'ın daha başarılı şekilde yaptığını belirtmektedirler. Bununla birlikte Göleli esnaf da kaşarı "KARS KAŞARI" olarak satmayı tercih etmektedir.

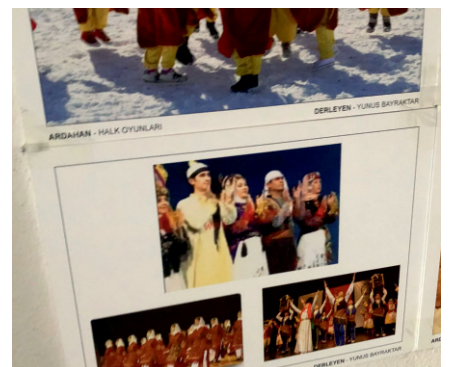
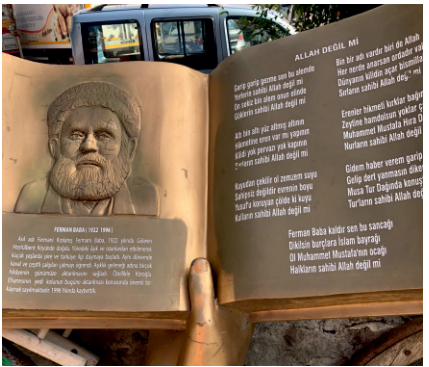
Bal : Balda da kaşara benzer bir hikaye mevcuttur. "Ardahan Balı" olarak Ardahan şehir merkezinde satılmaktadır. Kafkas Arısı bölgede önemli bir unsurdur. Artvin ve Ardahan'da bulunan bu arı türü için iki il izole edilmiştir.

Çıldır Gölü : Ardahan yerel yöneticileri Çıldır Gölü'nün %54'ünün Ardahan sınırında olduğunu iletmışlerdir. Ancak Kars ilinin turizmde bir marka olması ve Çıldır Gölü'nü tanıtımda Kars tarafının kullanmasından dolayı "KARS ÇILDIR GÖLÜ" olarak tanındığını bununla birlikte Çıldır'ın bir Ardahan yerleşim yeri olduğu ve gölün de büyük kısmı Ardahan iline ait olduğu belirtilmektedir.

Posof elması ile ilgili olarak şehir merkezinde bile birçok insanın dahi bilgisi olmadığı, bilenlerin de tadını beğenmediği bilgisi edinilmiştir. Ancak Ticaret Odası marka değeri olan bu üründen çerez gibi ürünler ortaya çıkartmıştır.

Ardahan hediyelik eşya yönünden oldukça zayıf bir ildir. Bu konuda faaliyet gösteren üretici sayısı yok denecek kadar azdır. Ardahan şehrinde promosyon, hediyelik vb. ürünler mevcut olmamasının nedeni sadece turizm faaliyetlerinin çok düşük seviyede olmaması değildir. Damal Bebek harici kentte bir magnet bile bulmanız imkansızdır. Belediye Başkanı'nın daha önce kendi imkanları ile yaptırdığı anahtarlık, magnet, Atatürk silüeti gibi ürünleri inceleme şansı bulduk.

Şehir içerisinde akan akarsuyun bir tarafında Ardahan Kalesi, bir tarafında SERKA tarafından yapımı devam eden park düzenlemeleri ve bungolov projeleri ile şehir turistik bir hava kazanma yoluna girmeye başlamaktadır. Ayrıca kale yapısının da gece aydınlatması ile şehre değer katacağını düşünüyoruz.



AĞRI İLİ

Ađrı

Ađrı İli; ÷lkemizin dođusunda Dođu Anadolu Bölgesi'nin Yukarı Murat-Van Bölümü sınırları içinde yer almaktadır. İlin yüzölçümü 11.376 km 'dir. Ađrı İli bu yüzölçümü ile ÷lkemiz topraklarının yaklaşık % 1,4'lük kısmını kaplamakta olup, yüzölçümü büyüklüğü itibariyle Türkiye'de 26. sırada yer almaktadır. İl toprakları dođudan İran İslam Cumhuriyeti (Maku İli), batıdan Erzurum İli, güneybatıda Muş İli, kuzeyden Kars ve Iğdır illeri, güneyden ise Bitlis ve Van illeri ile çevrilidir.

÷lkemizin en dođusunda yer alan il toprakları, dođuda Küçük Ađrı Dađı'nın dođu etekleri, batıda Saç Dađı Geçidi, kuzeyde Aras Güneyi dađları, güneyde ise Süphan Dađı kuzey etekleri dođal sınırıyla çevrilidir.

İdari olarak Merkez İlçe haricinde 7 ilçenin (Eleşkirt, Hamur, Tutak, Patnos, Dođubayazıt, Diyadin ve Taşlıçay) yer aldığı ilde 562 köy ve 12 belediye örgütlü (biri Ađrı Merkez İlçe, yedisi ilçe merkezlerinde, 4'ü de beldeler olmak üzere) yerleşme bulunmaktadır.

Araştırma konusunu oluşturan turizm etkinlikleri ve turizm destinasyonları-unsurları Dođubayazıt ilçesinde yoğunluk kazanmış olmasına karşın ilin birçok kesiminde turizm adına değerlendirilebilecek turistik kaynaklar söz konusudur.

Ađrı ili sınırlarındaki bölgede paleolitik çağdan günümüze dek birçok medeniyet yaşamıştır. Hurriler, Urartular, Kutlar, Hun'lar, Araplar, Selçuklular, İlhanlılar, Harzemşahlar, Timuroğulları, Safaviler, Çıldıroğulları, Akkoyunlular, Karakoyunlular ve sonrasında 1514'de Çaldıran zaferi ile Osmanlılar yerleşmiştir. Bu açıdan zengin bir kültürel yapıya sahiptir.

Ayrıca insanlık tarihinde Ađrı Dađı, Nuh'un Gemisi'nin Büyük Tufan'dan sonra indiğı yerlerden biri olarak kabul edilmektedir. Dünyada Alaska'daki meteor çukurundan sonra ikinci büyük göktaşı çukuru olduğı iddia edilen çukur da milli park sınırları içerisindedir. Dünyanın dođusu ile batısı arasında asırlardan beri bir köprü olan İpek Yolu'nun önemli bir kolu bölgeden geçmektedir.

Ađrı'da hayvancılığın önemli geçim kaynağı olması ham madde kaynağı olarak kolay temin edilebilen yüne dayalı dokumacılığın gelişmesini sağlamıştır. Yakın bir döneme kadar dokumacılık ağır ve uzun kış döneminde kırsal kesimde el tezgahlarında geleneksel olarak yürütölmekteydi. Günümüzde ise sınırlı olarak üretilen dokuma el sanatları; halı ve kilim dokumacılığı, keçe ürünler, yün kazak ve yün çorap örmeleri, tiftik papak ve tiftik çorap örmeleridir. Araştırma sahasında gelişen turizm faaliyetlerine bađlı olarak artan hediyelik ve hatıra eşya talebinin sağlanmasında yöresel el sanatlarının üretimini artırılması ve turistik ürün olarak geliştirilmesi önem taşımaktadır.

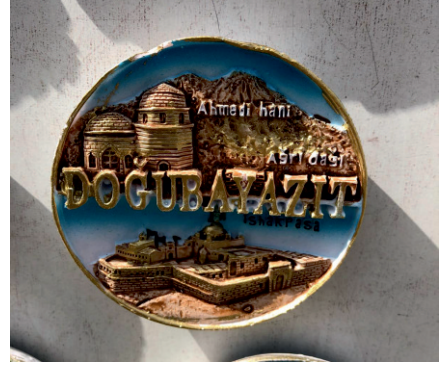
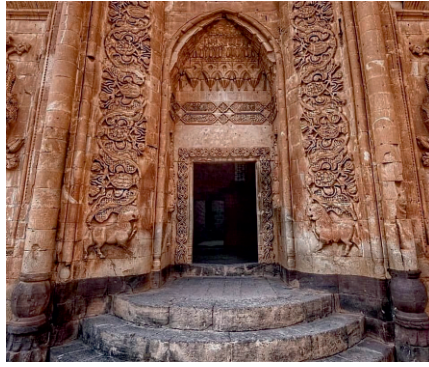
Ađrı ilinde yerel bir rehber vasıtasıyla gezi gerekleřtirilmiřtir.

Ađrı ilinde en nemli turizm lokasyonu olan İřhakpařa Sarayı tm ihtiřamı ile ayakta olup yođun bir řekilde ziyareti almaktadır. İřhakpařa Sarayı giriřinde bir bfede anahtarlık, magnet, ayna , polyester basit dkm rnler bulunmaktadır. Ayrıca yaklaşık 50 m yukarıda ikinci bir hediyeelik eřya satıř yeri mevcuttur. Bu yer bakanlıklar tarafından yapılmıř dzenli dkkanlardır. Bu dkkanlardan 2 tanesi aktif olup aynı iřletmeci Ani Harabeleri'ndeki iřletmeyi de iřletmektedir. İřhakpařa Sarayı ve Ađrı Dađı ile ilgili birok hediyeelik rn imalatını İstanbul-İzmir gibi illerde yaptırmıřtır.

Grndđ kadarıyla en fazla hediyeelik rn Ađrı Dađı ve İřhakpařa Sarayı magnet, anahtarlık ve kreleridir.

Ahmed-i Hani Trbesi'nin giriřinde ok kalitesiz basit magnet bulmak mmkndr ancak ok rađbet olduđunu dřnmemekteyiz.

Hız. Nuh'un Gemisi ve izi ile alakalı daha nce hediyeelik rn retenler olmuř ancak bu rnleri ne lđdir ne de Ađrı'da bulmak imkansıza yakındır. Talep olmayınca retim devam etmemiř durumdadır. řehir merkezinin durumu Ardahan'dan ok farklı olmayıp řehir merkezinde hediyeelik rnler bulmak ok zordur.



KARS İLİ

Kars

Doğu Anadolu Bölgesi'nin kuzeydoğusunda bulunan olan Kars, önemli ticaret yollarına sahip, tarihi çok eskilere dayanan önemli bir kenttir. İlk yerleşimin M. Ö. 1300'e kadar uzandığı Kars ve çevresinde Kalkolitik, Erken Demir Çağı, Eski Tunç Çağı kültürleri ile Part, Urartu, Kimmer, İskit, Roma, Pers, Arsaklı, Emevi Abbasi, Sasani, Bizans, Bagratlı, Saltuklu, Selçuklu, Moğol, Karakoyunlu, Gürcü, Akkoyunlu, Rusya, Osmanlı ve Türkiye devletlerinin önemli izleri görülmektedir.

Bölgede hüküm sürmüş olan bu medeniyetlerin geçim kaynaklarının ve yaşayışlarının tarihsel süreçte bölgenin kültürel olarak çok zengin bir yapıya dönüşmesinde etkili olmuştur. Turizm faaliyetleri için cazibe oluşturabilecek birçok unsurun yer aldığı kentin, coğrafi ve iklimsel özellikleriyle kendine has gastronomi kültürü de bulunmaktadır. Kars ilinin her geçen gün turizm açısından cazibe merkezi haline geldiği görülmektedir ve bununla birlikte turizm şirketlerinin de dikkatini çektiği anlaşılmaktadır.

Türkiye'deki en eski Türkçe il adı olma unvanına sahip olan Kars şehrinin adı, M.Ö. 130- 127 yılları arasında Kafkas Dağları'nın kuzeyinden Dağıstan bölgesine gelerek yerleşen Karsak oymağından gelmektedir. 1535 yılında Osmanlı topraklarına katılan Kars, Rus ordusuna karşı aldığı büyük zaferle de Anadolu'da ilk kez Gazilik madalyası alan şehir özelliğini taşımaktadır. Yüzyıllar boyunca birçok savaşın yaşandığı şehir günümüzde ülkemizin serhat şehirlerinden biri olma özelliğini taşımaktadır.

Kars ili, sekiz ilçe ve 381 köy yerleşiminden oluşmaktadır. Ülkemizin en doğusunda Doğu Anadolu Bölgesinde yer alan Kars, karasal iklimi dolayısıyla en soğuk illerden biridir. Kars Çayı, Aras Irmağı ve Arpaçay gibi önemli akarsulara sahip olan ilin çayır ve meralarla kaplı olduğunu görmek mümkündür. Anadolu'nun Kafkasya ve Orta Asya ile bağlantı noktası olan il, coğrafyası gereği de yüksek biyolojik çeşitliliğe sahiptir. Bununla birlikte kent, Yontma Taş Çağından itibaren günümüze kadar kesintisiz bir yerleşim yeri olmuştur. Bölgede yer alan tarihin en eski dönemlerine kadar uzanan antik kalıntılar ve ören yerleri de önde gelen turizm merkezlerindedir. İpek Yolu gibi stratejik özelliği olan bir ticaret güzergahı üzerinde yer alan Kars ili aynı zamanda Anadolu'da çeşitli ticaret yollarının rotasında yer almaktadır. Kent isminin İran, Rusya, Hindistan ve Almanya gibi ülkelerde kullanılması da Kars'ın pek çok ziyaretçiye ev sahipliği yaptığını göstermektedir.

Kars ili hediyelik eşya durum tespiti için gerçekleştirmiş olduğumuz gezimizde bizlere Kars İl Kültür ve Turizm Müdürlüğü'nden bir hanımefendi eşlik etmiştir.

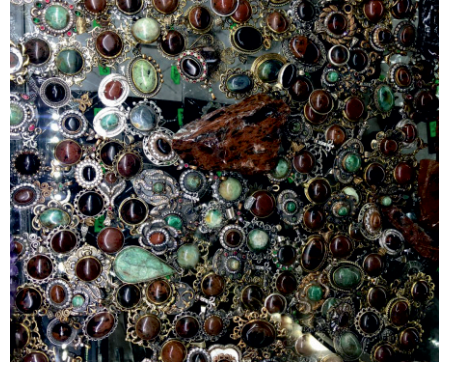
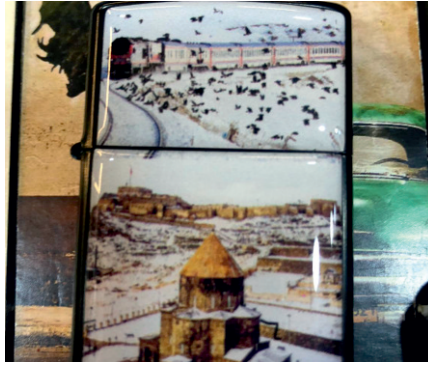
Kars ili ile ilgili hediyelik eşyaların üretimi ve satışı ile ilgili duruma bakıldığında ilin bölgedeki diğer illere oranla hem üretim hem de pazarlama anlamında daha önde olduğu görülmektedir. **Kars ili mevcut potansiyeli ile bir turizm şehri olmaya başlamıştır. Turizmde marka olma yolunda ilerlemekte olan bu şehir Sarıkamış, Ani Harabeleri, Çıldır Gölü, Baltık Mimarisi ve en önemlisi Doğu Expressi ile tanınmaktadır.** Kars ili aynı zamanda markalaşma ve turizm açısından da diğer illere oranla daha ön planda bulunmaktadır. Kentin turistik destinasyonlar açısından oldukça zengin olması, ulaşım ve konaklamayla ilgili alternatiflerin fazla olması ile gelen ziyaretçi sayılarını olumlu yönde etkilemektedir.

Hediyelik ürün çeşitliliği açısından da turizm aktivitelerinin ve destinasyonlarının çok çeşitli olması ve bununla birlikte gastronomi unsurlarının büyük bir pazara sahip olmasının katkıları olmaktadır. **İl merkezinde hediyelik eşya satışı yapan birçok yerel işletme mevcuttur ve bu işletmeler ağırlıklı olarak belediye tarafından yapılan-yaptırılan polyester döküm malzemelerinin satışını yapmaktadır. Daha çok polyester döküm ürünler, kalpak, bebek maketleri, magnet, defter, saz, obsidyen taşı ürünleri, kilim, çanta ve ahşap ürünler** Kars hediyelik eşya piyasasında bulunmaktadır. Bunların dışında kalite olarak daha üst seviyede hediyelik eşyalar yok denecek kadar az bulunmaktadır.

Kars

İlde hediyeelik eşya odaklı 10'a yakın firma mevcut olup ahşap ürünler imalatı yapan bir kişi ve belediye desteđi ile çalışan bir polyester dökümcü bulunmaktadır. Polyester döküm ustası birçok kalıbı göz kararı çıkarmış durumdadır ve kalıpları çok eskidiđi için birçok döküm hatalı ve eksik olmaktadır. Ancak bu ustaya gerekli kalıp desteđi verilirse istenilen tüm dökümleri çıkartabilecek durumdadır. Ahşap ustası da aynı şekilde istenilen çizim verilirse ürün imalatında gerekli çalışmaları yapabilecek kapasitededir.

İlin en önemli geçim kaynaklarından olan bal, kaşar peyniri, kaz gibi unsurların hediyeelik eşyalarla bağlantısı hiçbir şekilde kurulmamış durumdadır.





IĞDIR İLİ

Iğdır

Iğdır, Doğu Anadolu Bölgesi'nin Erzurum-Kars Bölümünde yer alan kuzey ve kuzeydoğusunda Ermenistan, doğusunda Nahçıvan Özerk Cumhuriyeti (Azerbaycan), ve İran devletleriyle komşu olan ilimizdir. Toprakları; güneyden Ağrı, batı ve kuzeybatıdan ise Kars illeri ile çevrelenmiş durumdadır. Ülkemizde üç ülke ile ortak sınırı olan tek il olan Iğdır yaklaşık 3539 km² yüz ölçümüne sahiptir. İl, merkez ilçe ile birlikte Aralık, Karakoyunlu ve Tuzluca ilçelerinden oluşmaktadır.

Bölge, Türkiye ve Doğu Anadolu ölçüsünde kendine has iklim özellikleriyle "yöresel klima" alanı içine girmektedir. Doğu Anadolu Bölgesinde genellikle kışları çok soğuk ve kar yağışlı yazları ise sıcak bir karasal iklim hüküm sürerken, Iğdır yöresi sahip olduğu özel konumdan dolayı bulunduğu bölgeye oranla kışları daha ılıman yazları daha sıcak ve yağış miktarı daha az olan bir karasal iklime sahiptir. Bu durum bölgenin diğer illerine oranla birçok farklı ürünün yetiştirilmesine olanak sağlamıştır.

Bölgenin ilk yerleşik kavmi, MÖ 4000 yıllarında Orta Asya'dan gelip Ön Asya'ya yerleştikleri sanılan Hurriler'dir. Sonrasında Sümerler, Subaru, Elam, Hurri ve Urartular, Arsaklı (Part) İmparatorluğu, Romalılar, Sasaniler (İranlılar)'ın eline geçmiş, daha sonra M.S.646 yılında Müslüman Araplar bölgeye hakim olmuştur. Sonrasında birkaç kez Araplar ile Bizanslılar arasında el değiştiren bölge 1064 yılında Selçuklu Devletine bağlanmıştır. Ardından İlhanlılar, Celayırlılar, Karakoyunlular, Akkoyunlular, Timur, Safeviler, Osmanlılar ve Rus Çarlığı yönetimi altında kaldığı bilinmektedir. Türk Kurtuluş Savaşının başlangıcıyla birlikte 14 Kasım 1920 yılında Anavatan'a katılmıştır.

Iğdır ilinin bulunduğu Sürmeli Çukurluğu tarihi İpek Yolu üzerinde önemli bir güzergahı oluşturmuştur. Günümüzde ise Orta Asya Türk Cumhuriyetlerine açılan önemli bir kapı görevini üstlenmiştir. Tarihi devrelerde Orta Asya ve Uzak Doğu'ya giden kervan yollarının yöreden geçen güzergahı üzerinde kervanların konaklaması için kervansaraylar, haberleşme ve savunma amaçlı inşa edilmiş birçok kale ve yerleşim yerlerine ait harabeler bulunmaktadır.

Iğdır ili hediyelik eşya durum tespiti için gerçekleştirmiş olduğumuz gezimizde bizlere Iğdır İl Kültür ve Turizm Müdürlüğü'nden bir yetkili eşlik etmiştir.

Iğdır ili turizm değerleri bakımından zengin bir potansiyele sahiptir. Ancak gerek altyapı, gerekse de tanıtım yetersizlikleri nedeniyle bu potansiyel henüz istenilen düzeyde değerlendirilememiştir.

Iğdır ilinin genelinde bir kayısı sembolü kullanımı mevcuttur. Aydınlatma modüllerinden şehir kavşaklarına kadar kayısı ile ilgili unsurlar işlenmiş vaziyettedir. Ancak yaş kayısı haricinde hoşaflik kayısı olan kuru kayısı bulunmaktadır. Bununla ilgili ne hediyelik bir kutu ne de bir ürün ortaya çıkmış durumdadır.

Şehrin genelinde bir turistlik bölge havasından ziyade bir yerleşim yeri havası mevcuttur. İlde bir kaç hediyelik eşya satıcısı mevcuttur. Bu satıcılarda özellikle tuz lambası ve magnet bulunmaktadır.

Ayrıca ilin en önemli unsurlarından bir tanesi de LEYLEKtir.

Şehirde yoğun bir şekilde Azeri popülasyonu bulunduğundan Azeri ve İran porselen ürünlerine ilgi yüksektir.

İli gelen turistlerin ziyarete ait anılarını canlı tutup, ili hatırlamalarını sağlamak, dost ve yakınlarına ildeki ziyaretlerinden bir anı olarak götürebilecekleri ile özgü hediyelik eşyalar neredeyse hiç bulunmamaktadır. İlde ikamet eden yerel halka önemli gelir sağlayıp turizmin halk tabanına yayılmasını neden olan bu gibi hediyelik anı objelerinin üretimi ve bu gibi objelerin yerel malzemeden üretilerek turistik lokasyonlarda pazarlanması çok önemlidir. Bu şekilde ilde gerek bir üretim ekonomisi gelişirken, halkın gelir seviyesi artırılarak ilin kalkınmasına belirli ölçüde katkı sağlanabilecektir. Hediyelik eşya üretimine yönelik önemli tesisler bulunmamaktadır. Ağırlıklı olarak il dışından gelen ürünlerin veya çık basit seviyede hediyelik eşyaların satışı yapılmaktadır.

Ağrı Dağı'nı Ağrı ilinden daha fazla markalaştıran ve kullanan ildir.





SONUÇ

Sonu

Turistik harcamalar iinde byk bir yer tutan hatıra ve hediyeelik eŐya alıŐveriŐleri iin kiŐisel olarak gerekleŐtirilebilecek el retimlerinden ileri teknoloji rnlerine kadar birok rnden bahsetmek mmkndr. İmalat Őeklindeki bu eŐitlilik sayesinde hatıra ve hediyeelik retimi yresel olarak yerel halkın turizm gelirlerinden faydalanmak iin deŐerlendirebileceĐi alanlardan biridir. Bu alıŐmada AĐrı-Ardahan-İĐdir-Kars blgesinin turistik aıdan genel durumu izlenmiŐ, mevcut hediyeelik eŐya retim, eŐitlilik, satıŐ durumları gzlenmiŐtir. Blgeyi ziyaret eden yerli ve yabancı turistlerin tercih ettikleri ve edebilecekleri rnler hakkında veri edinilmiŐtir.

Edinilen bilgiler iŐıĐında ilerideki dnemde retilmesi muhtemel hediyeelik eŐya rn listesinin oluŐturulması aŐamasında deŐerlendirilecektir. Yapılan alıŐmanın blgedeki iller iin yn gsterici olması umulmaktadır.



ozc.com.tr